



Atbalsta Islandes, Lihtenšteinas un Norvēģijas iedzīvotāji EEZ grantu ietvaros

Biedrība „Latvijas Nedzirdīgo savienība”

Pētījums par pilsoniskās līdzdalības prasmju ieguves barjerām un risinājumiem nedzirdīgām un vājdzirdīgām personām

Pētījums veikts Eiropas Ekonomikas un Norvēģijas grantu 2014.-2021.gadam programmas "Aktīvo iedzīvotāju fonds" projekta "Demokrātijas kultūras laboratorija" (finansēšanas līgums Nr. AIF/2021/SDK2/13), projekta 4. aktivitātes "Intervences pasākumi pilsoniskās līdzdalības prasmju attīstībā" 1. posma "Pētījums par pilsoniskās līdzdalības prasmju ieguves barjerām un risinājumiem nedzirdīgām un vājdzirdīgām personām" (4.aktivitātes 1. posms) ietvaros. Par pētījuma aprakstu atbild biedrība "Latvijas Nedzirdīgo savienība"

Rīga 2023

SATURS

Ievads	2.
1. Pētījuma mērķis un respondentu profila analīze	3.
2. Pētījuma analīze par nedzirdīgu cilvēku iesaisti LNS darbā	6.
3. Pētījuma analīze par nedzirdīgu cilvēku izpratni demokrātijas kultūras jomā ...	12.
4. Secinājumi un ieteikumi	19.
5. Pielikumi.....	21.

IEVADS

Šajā materiālā ir apkopoti pētījuma, kas veikts 2022.gada oktobrī - 2023.gada februārī Eiropas Ekonomikas un Norvēģijas grantu 2014.-2021.gadam programmas "Aktīvo iedzīvotāju fonds" projekta "Demokrātijas kultūras laboratorija" (finansēšanas līgums Nr. AIF/2021/SDK2/13) ietvaros, rezultāti.

Pētījumā tika iegūti dati par biedrības „Latvijas Nedzirdīgo savienība” (turpmāk -LNS) biedru – dzirdes invalīdu t.sk. vājdzirdīgu un nedzirdīgu cilvēku izpratni par demokrātiskās kultūras būtību, pilsonisko līdzdalības lomu, nozīmi un ierobežojumiem personām ar dzirdes invaliditāti. Pētījumā respondenti tiek saukti par. Iegūto datu analīze tika veikta gan aptaujas mērķgrupai - nedzirdīgiem cilvēkiem kopumā, gan analizējot respondentu viedokļu atšķirības reģionu griezumā un vecumgrupās.

Pētījuma metodoloģija ietvēra:

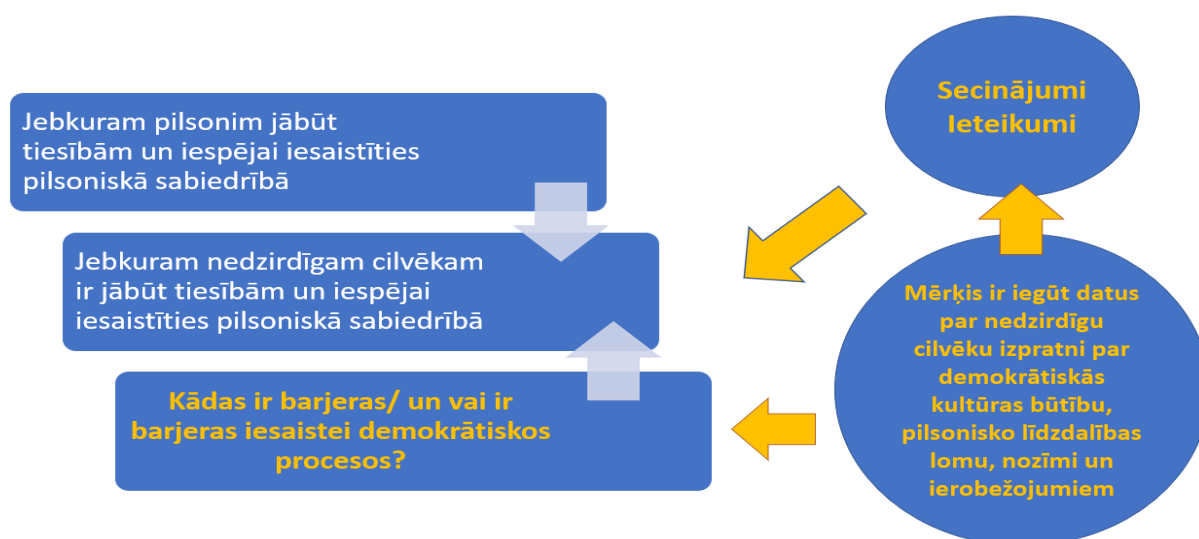
- 1) darba grupas izveidi, iekļaujot tajā cilvēkus, kuri ir kompetenti darbā ar nedzirdīgo mērķgrupu;
- 2) pētījuma anketas izveidi un aprobāciju;
- 3) aptaujas veicēju apmācības t.sk. pētījuma jautājumu tulkojuma zīmju valodā precizēšanu un vienošanos par konkrētā tulkojuma izmantošanu noteiktiem jēdzieniem;
- 4) izlases veida un apjoma noteikšanu;
- 5) respondentu atlasī, saskaņā ar pētījuma aptaujas veikšanas metodi – stratificētā varbūtīgā izlase pēc kritērija reģions un vecumgrupa;

- 6) lauka darba (datu vākšanas, intervēšanas) veikšana un procesa kontrole
- 7) iegūto datu apstrāde;
- 8) pētījuma datu analīze.

Kopumā pētījumā tika iesaistīt 253 mērķgrupas dalībnieki, bet par derīgām analīzei tika atzīta 241 anketa. Par nederīgām analīzei tika noteiktas 12 anketas – tādas, kurās respondenti nenorādīja atbildes uz jautājumiem un komentāros sniedza norādi: “nesaprotu saturu”, ”nesaprotu kas tas ir”, nezinu ko atbildēt” un līdzīgas norādes. Pēc respondentu profila analīzes tika secināts, ka nederīgās anketas bija konstatētās respondentiem ar multiinvaliditāti (t.sk. garīgā rakstura traucējumiem). Līdz ar to pētījuma autori uzskata, ka nākošajos pētījumos šai grupai ir iespējami jāvienkāršo aptaujas forma un saturs, un jāparedz plašāki paskaidrojumi.

1. Pētījuma mērķis un respondentu profila analīze

Pētījuma mērķis bija iegūt datus par biedrības „Latvijas Nedzirdīgo savienība” (turpmāk - LNS) biedru izpratni par demokrātiskās kultūras būtību, pilsonisko līdzdalības lomu, nozīmi un ierobežojumiem personām ar dzirdes invaliditāti. Atbilstoši pētījuma mērķim, pētījuma mērķgrupa bija nedzirdīgi cilvēki – vājdzirdīgi un nedzirdīgi cilvēki - dzirdes invalīdi, kas ir sabiedrības daļa un kurai, līdzvērtīgi kā citiem sabiedrības locekļiem, būtu jābūt iespējai piedalīties demokrātiskos procesos (1.att.)



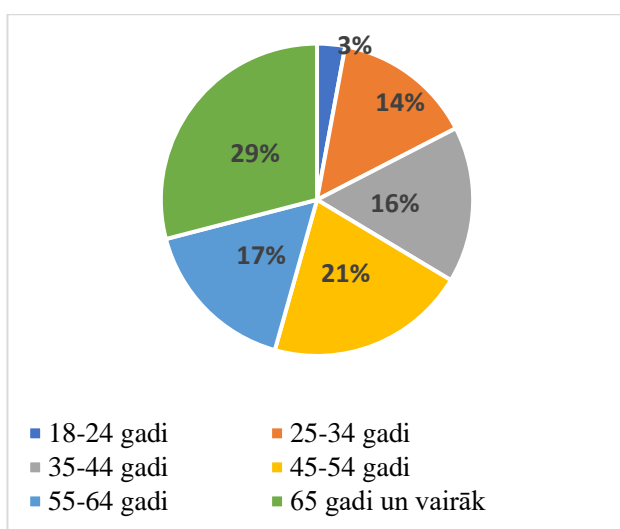
1.att. Pētījuma problēma un mērķis

Tomēr līdzšinējā LNS pieredze liecina, ka nedzirdīgo cilvēku līdzdalība sabiedriskos procesos ir nepietiekama, un līdz ar to iespējams pastāv objektīvi un subjektīvi šķēršļi, kurus

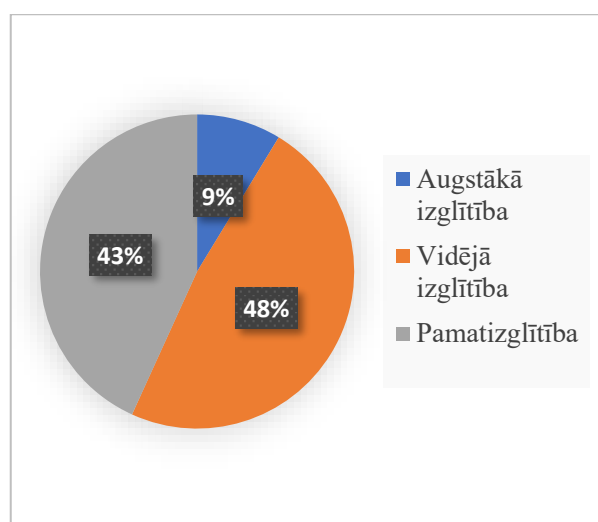
vismaz daļēji jāatklāj šim pētījumam. Tāpēc šī pētījuma uzdevums bija noteikt barjeras, kas var būt saistītas ar mērķgrupas dalībnieku uzskatiem un iepriekšējo pieredzi, izglītību u.c., un kas saistās ar viņu līdzdalību demokrātiskos procesos, darba organizācijā un darba kultūrā, līdzdalībā biedrības aktivitātēs un ārpus tās.

Respondentu izlase tika veidota pēc diviem kritērijiem: respondenta dzīvesvieta pēc reģiona un vecumgrupa. Ņemotvērā, ka LNS biedri ir pilngadīgās personas, zemākais respondentu vecuma sliekšnis bija 18.gadi, bet augstākais netika noteikts.

Pētījumā no mazāko grupu veidoja respondenti vecumā 18-24 gadi (3%), bet lielāko - respondenti vecumā 65 gadi un vairāk gadi (29%) (2.att.), kas tuvināti atbilst LNS biedru vecumgrupu struktūrai 2021.gadā.



2.att. Respondentu iedalījums pēc vecumgrupas, %



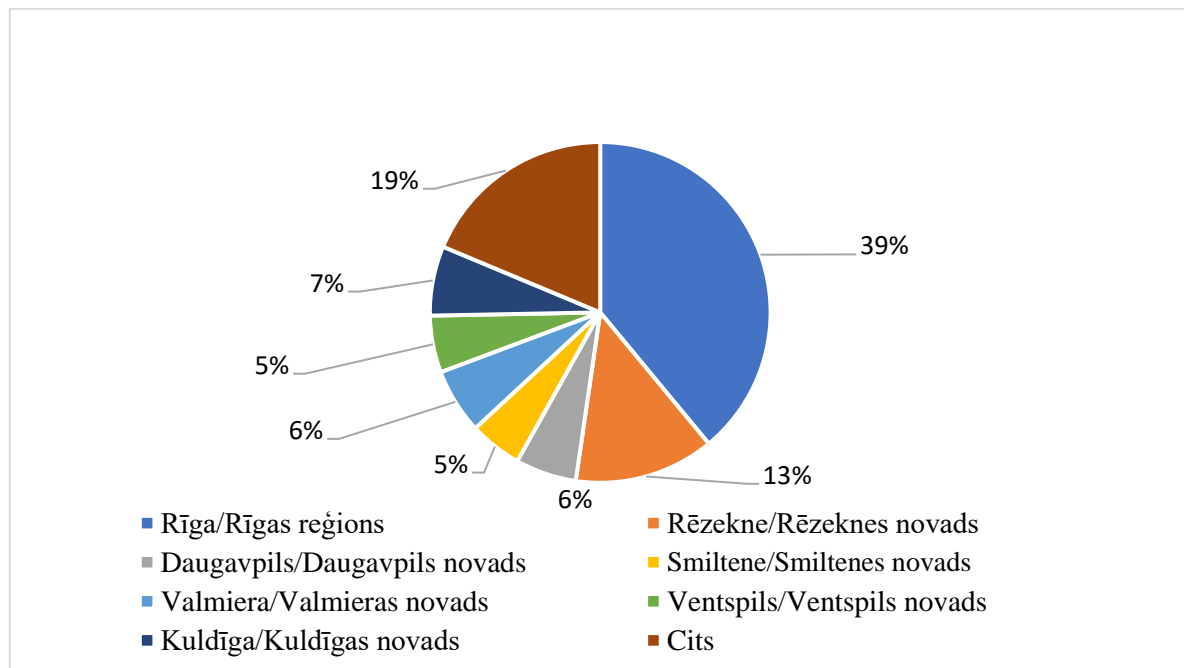
3.att. Respondentu iedalījums pēc izglītības, %

Pēc iegūtās izglītības 43% respondentu bija ar augstāko izglītību, 48% respondentu bija vidējā izglītība, bet 9% respondentu bija ieguvuši pamatizglītību (vai zemāku), (3.att.).

Augstāko izglītību ieguvušo grupā lielāko īpatsvaru veidoja 35-44 gadus vecie respondenti (31.4%), bet mazāko – 65 gadi un vairāk vecie respondenti (0.2%). Izlasē 43.8% jauniešu vecumā 18.- 34. gadi bija iegūta augstāko izglītība. Savukārt 43% no visiem respondentiem bija ar pamatizglītību, no kuriem lielāko īpatsvaru (56%) veidoja 45 gadus un vecāki respondenti.

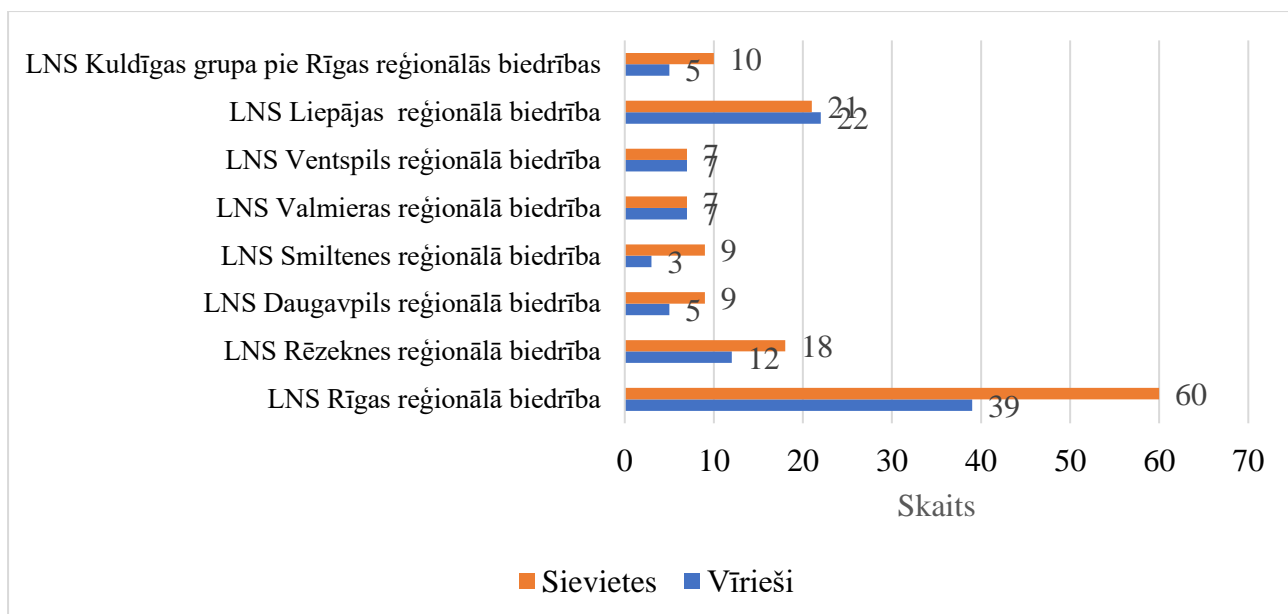
Kā savu dzīvesvietu Rīgu vai Pierīgu norādīja 39% no aptaujātajiem. Savukārt Rēzeknē un Rēzeknes novadā dzīvoja 13% respondentu, bet citos novados no 5% līdz 7% respondentu. Ņemot

vērā, ka atsevišķiem respondentiem ir vairākas dzīvesvietas, šie respondenti jautājumā par dzīvesvietu norādīja atbildi “cits” (19%), (4.att.). Var pieņemt, ka vairākas dzīvesvietas ir respondentiem, kuriem ir atšķirīga deklarētā dzīvesvieta un dzīvesvieta nodarbinātības laikā. Tomēr no atbildēm par piederību reģionālai biedrībai kā biedram, izriet, ka daļu no atbildēm “cits” ir sniedza Liepājas reģionālās biedrības biedri, kuriem iespējams Liepāja/Liepājas novads ir viena no dzīvesvietām. Tomēr šis aspekts netika detalizēti pētīts.



4.att. Respondentu iedalījums pēc dzīvesvietas, %

Kopumā pētījumā tika nodrošināta arī dalībnieku pārstāvniecība pēc dzimumiem: pētījumā piedalījās 141 sieviete (58%) un 100 vīrieši (42%), bet trīs atbilžu anketās dzimums netika norādīts. Dzimumu pārstāvniecība tika nodrošināta visās LNS reģionālās biedrībās un grupās (5.att.), piemēram, izlasē 18% vīriešu un 29% sieviešu pārstāvēja LNS Rīgas reģionālo biedrību, bet mazākais īpatsvars dzimumu jomā bija pārstāvji no Kurzemes – no visiem atbildi sniegušajiem 5% bija vīrieši un 5% sievietes. Tā kā pētījuma izlases veidošanā kritērijs “dzimums” netika ietverts, tomēr izveidotā izlase pētījumā tuvināti atbilda ģenerālkopas iedalījumam pēc dzimuma. Visi izlasē iekļautie respondenti bija dzirdes invalīdi 100%), bet 36% no tiem norādīja, ka tiem ir arī cita invaliditāte - multiinvaliditāti.



5.att. Respondentu iedalījums pēc dzimuma LNS reģionālās biedrībās, skaits

2. Respondentu viedokļu analīze par demokrātisko iesaisti LNS darbā

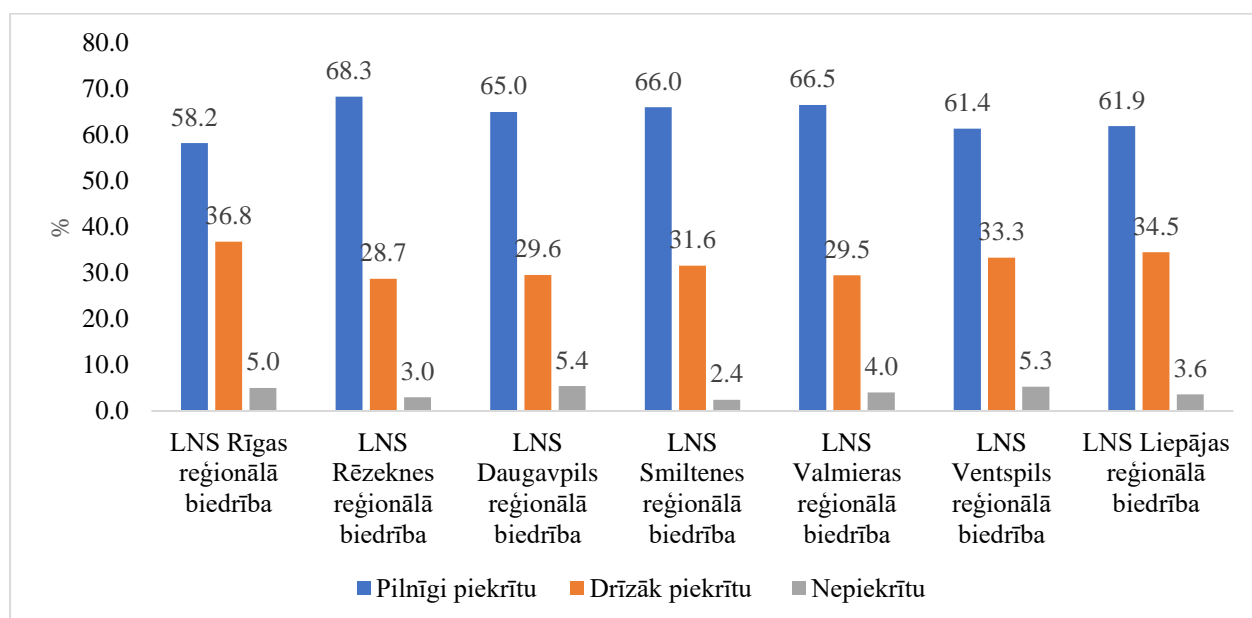
Ņemot vērā demokrātiskās līdzdalības aspektus un iespējamās formas, viens no aptaujas uzdevumiem bija noskaidrot vai LNS biedriem ir iespēja izteikt savu viedokli, un līdz ar to 2017.-2022. gadā bija piedalīties LNS darbā. Pētījuma dati parāda, ka vairāk kā puse (64.3%) no aptaujātajiem atzīst, ka ierobežojumu izteikt savu viedokli nebija, bet 35.7% norādīja, ka tomēr pastā noteiktas barjeras (atbildes “Drīzāk piekrītu” un “Nepiekrītu”), (1.tab.). Kandidātu izvirzīšanu biedrības struktūru vēlēšanās par problēmu uzskata 40.2% no respondentiem, bet 59.8% no aptaujātajiem uzskata, ka ierobežojumu izvirzīt kandidātus nav un 58.1% uzskata, ka nepastāv ierobežojumi balsot par kandidātiem.

1.tabula

Respondentu atbilžu iedalījums par esošiem ierobežojumiem LNS, %

Apgalvojums	Pilnībā piekrītu	Drīzāk piekrītu	Nepiekrītu
Nebija ierobežojumu izteikt savu viedokli	64.3	32.4	3.3
Nebija ka ierobežojumu izvirzīt kandidātus	59.8	36.5	3.7
Nebija ierobežojumu balsot par kandidātiem	58.1	37.3	4.6
Personīgi piedalījos vēlēšanu procesā LNS reģionālajās biedrībās	58.0%	24.3	17.7
Personīgi piedalījos vēlēšanu procesā LNS	39.0	47.3	13.7

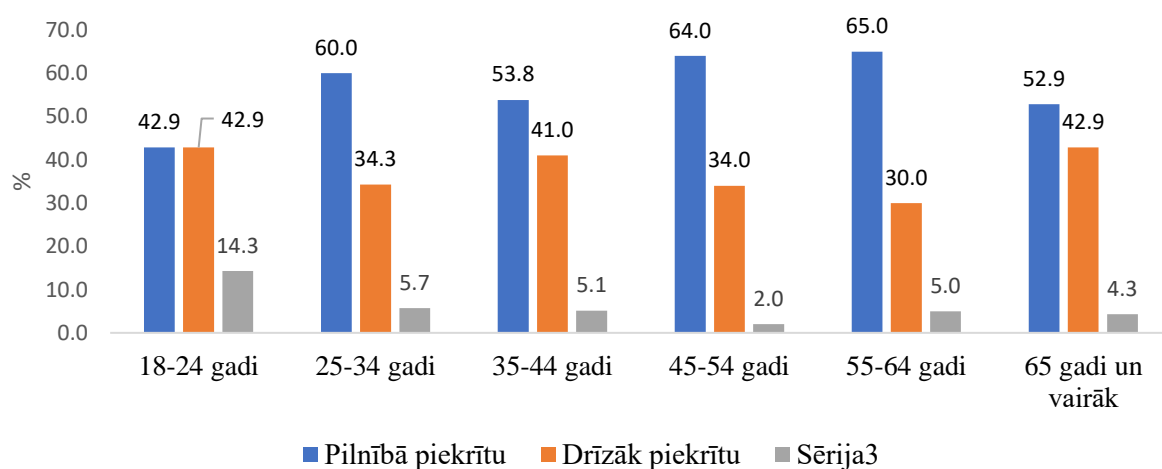
No aptaujātajiem 39.0% piedalījās vēlēšanu procesā biedrībā, kas ir labi, tomēr 61.0% respondentu norādīja, ka nav piedalījušies vēlēšanu procesā LNS vai drīzāk nepiekrīt, ka ir piedalījušies. Lai gan aptauja uzrāda zemu līdzdalības rādītājus, tomēr jākonstatē, ka šis rezultāts saistīts ar vēlēšanu un balsstiesīgo biedru izvirzīšanas kvotām centrālās administrācijas vēlēšanās. Katrai biedrības apakšstrukturai – reģionālajai biedrībai ir tiesības izvirzīt LNS reģionālo biedrību vadītājus un LNS prezidenta amata kandidātus, par to balsojot. Proporcioniāli biedru skaitam, LNS reģionālās biedrības izvirza konkrētus balsstiesīgos biedrus, kas piedalās LNS prezidenta vēlēšanās. Līdz ar to biedru skaits, kas piedalās LNS reģionālo biedrību vadītāju vēlēšanās ir plašs, bet biedru skaits, kas piedalās LNS prezidenta vēlēšanās nav liels. Tomēr abos procesos tiek ievēroti demokrātiskās līdzdalības principi un vēlēšanu rezultātu atklātums.



6.att. Respondentu atbilžu iedalījums LNS reģionālās biedrībās apgalvojuma novērtējumā “Nebija ierobežojumu balsot par kandidātiem izvirzot tos amatos LNS biedrībā”, %

Vēlēšanu procesa organizācijā LNS reģionālās biedrībās piedalījās vismaz 140 biedri (58.0% no visiem respondentiem), bet 17.7% norādīja, ka to nav darījuši. Līdz ar to kopējais neiesaistīto īpatsvars varbūt līdz 42.0% no biedriem. Lai gan šie rezultāti nav iepriecinoši, tomēr jāņem vērā, ka respondentu izlase ietvēra dažāda vecuma cilvēkus t.sk. arī vecus cilvēkus (pēc 70 gadiem), kas slimību u.c. iemeslu dēļ biedrību apmeklē reti un ir ar zemu līdzdalības rādītāju kopumā.

Tāpēc pētījuma grupai šķita svarīgi analizēt iegūtās atbildes tieši vecumgrupu griezumā. Kā parādīja analīze (7.att.), tad augstākais līdzdalības rādītājs vēlēšanu organizēšanā ir 55.-64 gadus veciem nedzirdīgiem cilvēkiem – 65% no tiek ir piedalījušies vēlēšanu organizēšanā. Bet zemākais aktīvās līdzdalības rādītājs vēlēšanu organizēšanā ir 18-24 gadus veciem respondentiem – 42.9%, turklāt tas ir zemāks nekā ir 65 gadus un vecākai respondentu grupai. Tāpēc autori secina, ka biedru iesaistei vēlēšanu organizēšanā ir vairāki ietekmējoši faktori, bet vecums nekorelē ar līdzdalības rādītājiem.

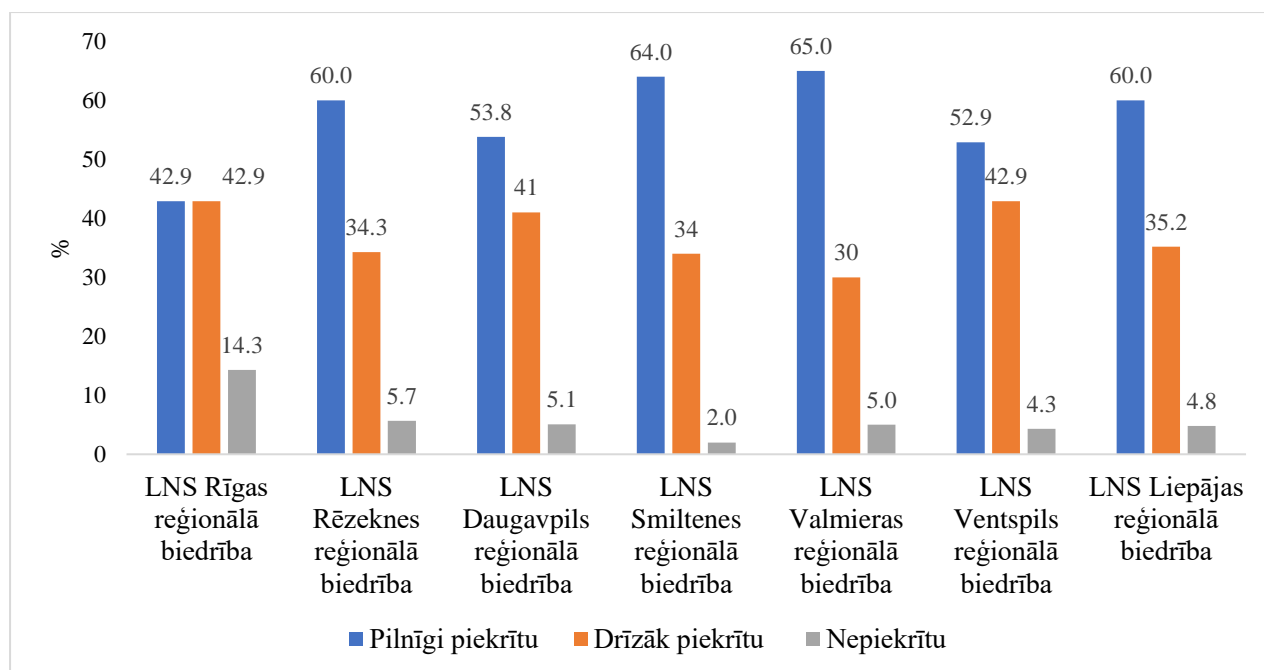


7.att. Respondentu atbilžu iedalījums vecumgrupās apgalvojuma novērtējumā “Piedalījos vēlēšanu organizēšanā LNS reģionālās biedrībās”, %

Lielākais īpatsvars aptaujāto, kas norādīja ierobežojumu neesamību un izvirzot tos amatos LNS, bija LNS Rēzeknes reģionālās biedrības biedri – 68.3% (8.att.). Būtisku atšķirību respondentu atbildēs nav arī citās biedrībās – šādu vērtējumu sniedza 58%-62% respondentu arī citās LNS biedrībās. Iegūtie rezultāti liecina, ka 2%-5% biedru tomēr uzskata, ka tiem ir ierobežojumi balsot par kandidātiem, kas konkrētajā situācijā faktiski var būt, ja reģionālā biedrība konkrēto biedru neizvirza kā tiesīgu pārstāvēt reģionālo biedrību.

Analizējot respondentu viedokļus reģionālo biedrību kontekstā par ierobežojumiem izteikt viedokli jāsecina, ka lielākais respondentu īpatsvars, kas neizjuta barjeras izteikt savu viedokli ir Valmieras reģionālās biedrības biedri (norādīja 65.0%), Smiltenes reģionālās biedrības biedri (64.0%), Liepājas reģionālās biedrības biedri (60.0%) un Rēzeknes reģionālās biedrības biedri (60.0%), bet mazāk šādu vērtējumu norādīja Rīgas reģionālās biedrības biedri (42.9%), (8.att.).

Atbilde “drīzāk piekrītu” var norādīt uz to, ka pastāvēja arī gadījumi, kad izteikt savu viedokli nebija iespējams vai to neparedzēja konkrētās aktivitātes. Šādu atbildi (“drīzāk piekrītu”) norādīja no 30% līdz 43% LNS reģionālo biedrību biedru.



8.att. Respondentu atbilžu LNS reģionālās biedrībās iedalījums apgalvojuma “Nebija ierobežojumu izteikt savu viedokli” novērtējumam, %

Par problēmu var uzskatīt to, ka 14.3% Rīgas reģionālās biedrības biedru sniedza vērtējumu, ka tiem nebija iespēju izteikt savu viedokli. Citās reģionālās biedrībās šāds respondentu vērtējums bija mazāks - piemēram, tikai 2% Smiltenes reģionālās biedrības biedru norādīja, ka viņiem nebija iespējas izteikt savu viedokli (8.att.). Līdz ar to var secināt, ka nākamajās aktivitātēs LNS vadībai ir lielāka uzmanība jāpievērš diskusijām un viedokļu apmaiņai, kā demokrātiskās līdzdalības formai, kas būtiska ne tikai LNS darbā, bet demokrātiskās kultūras attīstībai kopumā sabiedrībā.

Vecumgrupu aspektā apgalvojumam “Bija iespēja izvirzīt amatu kandidātus LNS vēlēšanās” augstākais novērtējums bija 55-64 gadus vecu respondentu grupā – vērtējumu “Pilnīgi piekrītu” sniedza 67.5% no aptaujātajiem (2.tab.). Nedaudz mazāks pozitīvs vērtējums bija citās grupās: 45-54 gadus veco respondentu grupā šim apgalvojumam piekrita 66.0% respondentu, 25-34 gadu grupā – 65.7%, 35-44 gadu grupā 64.1%. Līdz ar to var uzskatīt, ka 25-64 gadus vecie nedzirdīgie cilvēki līdz 8% gadījumu izvirzīja kandidātus LNS amatu vēlēšanās. Nedaudz mazāka demokrātiskās aktivitātes līdzdalība bija 18-24 gadus veco nedzirdīgo cilvēku grupā -57.1%, bet ļoti kritiski zema 65 gadus un vecāku nedzirdīgo biedru grupā -17.8%. Iegūtie dati parāda, ka 65

gadus un vecāku nedzirdīgo LNS biedru grupā ir jāveicina diskusijas un iniciatīvas par LNS aktīvāko biedru darba novērtējumu un viņu iespējamo virzīšanu gan sabiedriskos, gan algotos amatos.

2.tabula

Respondentu atbilžu iedalījums vecumgrupās apgalvojuma “Bija iespēja izvirzīt amatu kandidātus LNS vēlēšanās” novērtējumam, %

Vecumgrupa	Pilnībā piekrītu	Drīzāk piekrītu	Nepiekrītu
18-24 gadi	57.1	42.9	0.0
25-34 gadi	65.7	31.4	2.9
35-44 gadi	64.1	30.8	5.1
45-54 gadi	66.0	34.0	0.0
55-64 gadi	67.5	27.5	5.0
65 gadi un vairāk	17.8	34.3	4.3
<i>Kopā LNS</i>	<i>64.3</i>	<i>32.4</i>	<i>3.3</i>

Svarīga demokrātiskās līdzdalības forma ir dažāda veida un līmeņu līdzdalība pasākumos – pasākumu plānošanā, organizatoriskā darbā, norisē, norises analīzē. Pētījuma dati liecina, ka 59.8% nedzirdīgo cilvēku uzskata, ka nepastāv problēmas un ierobežojumi piedalīties LNS organizētos pasākumos, bet 36.9% šim apgalvojumam piekrīt daļēji un 3.3% nepiekrīt (3.tab.). Demokrātiskā prakse nepastāv pati par sevi, bet to veido katra sabiedrības kopa ar konkrētām darbībām. Nereti, biedrības, organizējot dažādus pasākumus, vairāk uzsver tiešos pasākuma mērķus, līdz ar to vispārējie mērķi kā piemēram, biedru iesaistes palielināšana, biedru izglītošana par noteiktām demokrātijas jomām u.c. netiek uzsvērti. Tomēr cilvēka ikdienas dzīvē rodas dažādi jautājumi un sabiedriskie izaicinājumi – klimata pārmaiņas, tehnoloģiju attīstība, ekonomisko problēmu saasināšanās, globālās migrācijas problēmas, kara draudi un bruņoti konflikti u.c., pret kuriem attieksmes veidošanās gan indivīdu gan kopienas līmenī notiek arī kopīgos informatīvos pasākumos, pielietojot dažādas aktīvās līdzdalības formas.

Tāpēc ir ļoti svarīgi, ka pasākumi, kas veido šīs attieksmes notiek regulāri un nepastāv ierobežojumi apmeklēt pasākumus. Aptaujas dati atklāj, ka visās LNS Rīgas reģionālās biedrības vairāk kā puse no aptaujātajiem norādīja, ka nebija ierobežojumu piedalīties pasākumos, tomēr lielāks respondentu īpatsvars, kas atzīmēja atbildi “Pilnīgi piekrītu” bija LNS Valmieras reģionālā biedrības biedri – 67.5%, bet mazākais LNS Rīgas reģionālā biedrības biedri -57.1% (3.tab.). Atbildi, kas norāda uz pastāvošiem ierobežojumiem vairāk sniedza LNS Rīgas reģionālā biedrības

biedri – 14.3%. Lai gan pētījuma dati norāda uz to, ka pastāv cēloņi, kas neļauj piedalīties dažādos LNS organizētos reģionālo biedrību pasākumos, tomēr šie iemesli un cēloņi pētījumā netika pērti. Var pieņemt, ka šiem ierobežojumiem piemīt gan individuāls, gan ārējs raksturs (piemēram, sabiedriskais transports kursē laikos, kas nav izdevīgs vai kas neatbilst vajadzībām) un tos būtu jāpēta nākamajos pētījumos.

3.tabula

Respondentu atbilžu iedalījums apgalvojuma “Nebija ierobežojumu piedalīties LNS pasākumos” novērtējumam, %

Reģions	Pilnībā piekrītu	Drīzāk piekrītu	Nepiekrītu
LNS Rīgas reģionālā biedrība	57.1	28.6	14.3
LNS Rēzeknes reģionālā biedrība	65.7	28.6	5.7
LNS Daugavpils reģionālā biedrība	59.0	35.9	5.1
LNS Smiltenes reģionālā biedrība	60.0	40.0	0.0
LNS Valmieras reģionālā biedrība	67.5	30.0	2.5
LNS Ventspils reģionālā biedrība	52.9	44.3	2.9
LNS Liepājas reģionālā biedrība	50.1	47.4	2.5
<i>Kopā LNS</i>	59.8	36.9	3.3

Lai noskaidrotu vai iegūtie rezultāti parāda statistiski nozīmīgas atšķirības starp vērtējumiem LNS reģionālajās biedrībās, datiem tika veikts neparametriskais Kruskal-Wallis tests. Testa rezultāti (2.pielikums) atklāj, ka trīs pozīcijās LNS biedru vērtējumi LNS reģionālajās biedrībās ir statistiski (ar varbūtību 95%) vienādi šādās pētījuma pozīcijās :

- 1) nebija ierobežojumu izvirzīt kandidātus (testa $p=0.982 > p_0=0,05$);
- 2) nebija ierobežojumu balsot par kandidātiem (testa $p=0.837 > p_0=0,05$);
- 3) bija iespēja piedalīties vēlēšanu organizēšanā (testa $p=0.623 > p_0=0,05$).

Savukārt pastāv statistiski atšķirīgs vērtējums jautājumā par ierobežojumiem izteikt savu viedokli - ar varbūtību 95% var apgalvot, ka šī jautājuma atbilžu novērtējums LNS reģionālajās biedrībās ir statistiski atšķirīgs (testa $p=0.007 < p_0=0,05$) un Rīgas reģionālajā biedrībā šie ierobežojumi bija nozīmīgāki nekā citās biedrībās.

Pamatojoties uz iegūtiem rezultātiem par demokrātiskās līdzdalības barjerām secināms, ka LNS līderiem un vadībai jāpievērš lielāka vērība nedzirdīgo cilvēku diskusijām un viedokļu apmaiņai un jo īpaši Rīgas reģionālajā biedrībā.

3. Pētījuma analīze par nedzirdīgu cilvēku izpratni demokrātijas kultūras jomā

Lai noskaidrotu kā un cik lielā mērā nedzirdīgi cilvēki izprot demokrātijas un demokrātijas kultūras būtību, respondentiem tika uzdoti vairāki jautājumi, kurus bija jānovērtē trīs atbilžu pozīcijās. Ir zīmīgi, ka atbildes uz tālāk analizētiem jautājumiem sniedza tikai 229 respondenti jeb 95% no visiem respondentiem, bet 5% norādīja, ka jautājumus neizprot. Tas norāda uz to, ka LNS biedru izpratnes līmenis šajos jautājumos variē no laba līdz ļoti zemam, un viens no faktoriem, kas ietekmē vērtējumu “nesaprotu jautājumu” ir paša LNS biedra zīmju valodas pārzināšana, vispārējais zināšanu līmenis un motivācija iedziļināties šajos jautājumos.

No iegūtām atbildēm secināms, ka nedzirdīgi cilvēki vismazāk ar jēdzienu “demokrātija” asociē nedzirdīgu cilvēku līdzdalību nevalstisko organizāciju darbā, jo pētījumā iegūti šādi rezultāti: atbildi “Pilnībā piekrītu” sniedza:

- 1) apgalvojumam “demokrātija izpaužas kad sabiedrības locekļi piedalās NVO darbā” sniedza tikai 39.3% no atbildi sniegušajiem;
- 2) apgalvojumam “demokrātija ir process, kad LNS biedri piedalās LNS darbā sniedza tikai 38.3% no atbildi sniegušajiem (4.tabula).

Vienlaikus, ņemot vērā iepriekš minētās atbildes, šķiet paradoksāli, bet tomēr pētījuma dati apliecina, ka pētījumā respondenti norādīja, ka sabiedrības vēlme un spēja aktīvi līdzdarboties sabiedriskos procesos ir nozīmīga demokrātijas iezīme (atbildi “Pilnībā piekrītu” sniedza 59.8% respondentu). Iegūto rezultātu var daļēji izskaidrot ar mērķgrupas uztveri par biedrību un citām NVO kā kaut ko atsevišķu, nesaistītu ar sabiedrību. Lai gan šāds izskaidrojums ir tikai pieņēmums, tomēr pamatojumu tam var saistīt ar mērķgrupas samērā lielo izolētību – nedzirdīgi cilvēki ārpus biedrības jūtas nedroši un saņem nepilnīgu informāciju, ja tiem nav nodrošināts zīmju valodas atbalsts. Ņemot vērā, ka šādas ”24/7” intensitātes atbalstu pašlaik valsts nefinansē gan ārtelpā, gan virtuālajā vidē, bet paši nedzirdīgie cilvēki tulku maksas pakalpojumu izmanto ārkārtīgi reti vai nemaz, tad sociālajā realitātē nedzirdīgā cilvēka uzskati par reāliem sabiedriskiem procesiem var

būt nepilnīgi tieši tāpēc, ka viņiem nav pieejama pilnvērtīga informācija. Turklāt mūsdienu sabiedriskie mediji lielu vērību velta globāliem procesiem, valsts politiskām norisēm, bet mazāk atsevišķu organizāciju lomai sabiedrības demokratizācijas procesos.

Latvijas televīzijas kanāli nodrošina arī atsevišķu diskusiju un informatīvo raidījumu tulkošanu latviešu zīmju valodā t.sk. jautājumos, kas skar augstāko politisko amatpersonu darbību Saeimas pieņemtos likumprojektus un plānotās izmaiņas normatīvajā regulējumā u.c. Tāpēc nepārsteidz, ka nedzirdīgo cilvēku kopā tiek augstāk vērtēti ārējie procesi – Saeimas darbs un lēmumu pieņemšana Saeimā (atbilde “Pilnībā piekrītu” – 54,6%), deputātu darbs pašvaldībās un lēmumu pieņemšana novadu un pilsētu domēs (atbilde “Pilnībā piekrītu” – 53,3%). Tas norāda, ka iekšējie NVO darba demokrātiskie procesi tiek vērtēti kā pašsaprotami un šķietami mazāk nozīmīgi, kaut gan tieši NVO darbību biedru tiesību un interešu aizstāvībā, interešu pārstāvēniecībā var uzskatīt par vienu no demokrātisko procesu pamatizpausmi.

4.tabula

Respondentu atbilžu iedalījums uz jautājumu “Kas jūsuprāt ir demokrātija?” , %

Apgalvojums	Pilnībā piekrītu	Drīzāk piekrītu	Nepiekrītu
Politisko lēmumu pieņemšana Saeimā	54.6	37.6	7.9
Politisko lēmumu pieņemšana novadu un pilsētu domēs	53.3	45.9	0.9
Process, kad sabiedrības locekļi piedalās NVO darbā	39.3	59.4	1.3
Process, kad LNS biedri piedalās LNS darbā	38.0	61.1	0.9
Sabiedrības vēlme un spēja aktīvi līdzdarboties sabiedriskos procesos	59.8	39.3	0.9

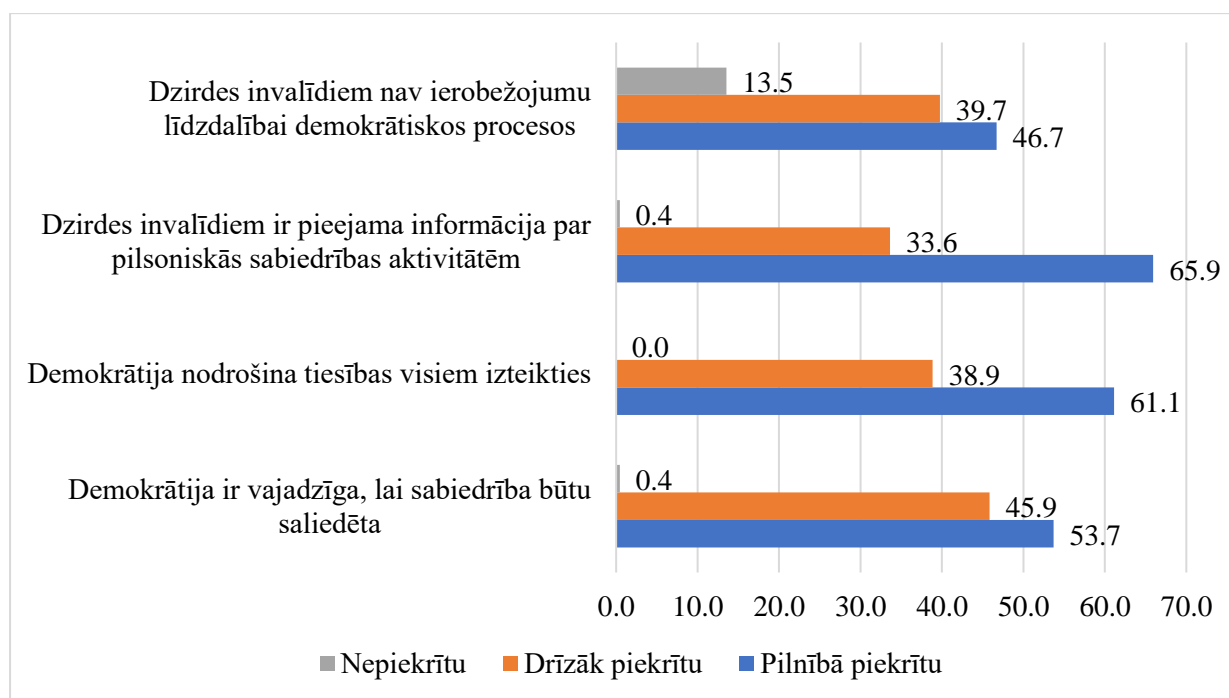
Vienlaikus minētie rezultāti parāda, ka nedzirdīgie cilvēki vāji izprot kāda loma un nozīme ir tam, ka viņi iesaistās LNS vadības vēlēšanās, LNS darbā un piedalās dažādos biedrības darba plānošanas un norises darbos. Acīmredzot ārējie procesi ārpus biedrības šķiet pievilcīgāki. Pētījuma grupa minētos aptaujas rezultātus skaidro ar LNS biedru salīdzinoši vājo iesaisti dažādos procesos ārpus biedrības citu NVO darbā, tādējādi negūstot plašāku priekšstatu par demokrātiskās darbības iespējām un neiegūstot citu skatījumu – skatu no malas, informāciju par labās prakses piemēriem un personīgi neveidojot komunikācijas un aktivitāšu norises dažādo pieredzi.

Turklāt neparametriskā Kruskal-Wallis testa rezultāti (3.pielikums) liecina, ka šāda izpratne par demokrātijas izpausmes jomām ir vienāda visās LNS reģionālajās biedrībās – testa

vērtība ir $p > p_0 = 0,05$ visos novērtējamajos apgalvojumos. Tas parāda, ka nepastāv kādi īpaši faktori, bet tieši otrādi – pastāv viendabīgs vērtējums visā LNS biedru grupā.

Tāpēc LNS vadībai un grupu aktīvistiem turpmākajā darbā būtu jāveic plašāks izskaidrojošais darbs tieši par LNS darbu, biedrības veikto nedzirdīgo interešu pārstāvēniecības jomā un dažādiem iekšējiem vadības procesiem kā demokrātiskās izpausmes formu. Var prognozēt, ka izskaidrojošā informācija, kas dod priekšstatu par aktivitāšu norisi kontekstā ar biedrības vīziju kļūst sabiedriski atvērtākai un demokrātiskākai lēmumu pieņemšanas procesos t.sk. plašāk iesaistot domes un valdes darbā arī LNS reģionālo biedrību biedrus t.sk. no dažādām vecumgrupām, palīdzētu nedzirdīgiem cilvēkiem labāk izprast LNS un citu NVO lomu sabiedrības demokrātijas attīstībā.

Minētais secinājums izriet no pētījuma rezultātiem, kas norāda, ka tikai 65.9% dzirdes invalīdu ir pieejama informācija par pilsoniskās sabiedrības aktivitātēm (9.att.), bet 34.1% tā ir nepietiekama vai neatbilst viņu vajadzībām. Līdz ar to jāsecina, ka informācijas neesamība un/vai nepieejamība ir faktors, bet ne vienīgais, kas mazina nedzirdīgu cilvēku izpratni.



9.att. Respondentu atbilžu iedalījums uz jautājumu “Kāpēc vajadzīga demokrātija?“, %

Pētījuma mērķgrupas jēdzienu “demokrātija” saista ar indivīdu iespēju izteikt savas domas. Vārda brīvība, ko garantē Satversme, ir faktors, bet ne vienīgais, kas sekmē demokrātiskās kultūras

veidošanos organizācijā. LNS ir uzkrājusi bagātīgu pieredzi darbā ar nedzirdīgiem cilvēkiem, tāpēc daļa no LNS biedriem (61.1%). demokrātijas lomu saskata iespējā paust savu viedokli Turklāt mazāk kā puse no aptaujātajiem (46.7%) norādīja, ka nepastāv barjeras nedzirdīgiem līdzdalībai demokrātiskos procesos (9.att.). Tomēr satraucoši ir tas, ka 53.2% nedzirdīgo cilvēku uzskata, ka pastāv barjeras iesaistīties demokrātiskos procesos un tās saistītas tieši ar piederību šai sociālai grupai.

Novērtējot atšķirības respondentu vecumgrupu atbildēs uz jautājumu “Kāpēc vajadzīga demokrātija?” jāsecina, ka nepastāv faktora “vecums” ietekme uz novērtējumu šādos apgalvojumos (4.pielikums):

- 1) demokrātijas būtība ir demokrātiskā lēmumu pieņemšanā (testa $p=0.861 > p_0=0,05$);
- 2) demokrātija ir vajadzīga, lai sabiedrība būtu saliedēta (testa $p=0.468 > p_0=0,05$);
- 3) demokrātija nodrošina tiesības visiem izteikties (testa $p=0.944 > p_0=0,05$);
- 4) dzirdes invalīdiem nav ierobežojumu līdzdalībai demokrātiskos procesos (testa $p=0.1504 > p_0=0,05$).

Savukārt vecumgrupa ietekmē respondentu

Var arī secināt, ka pieaugot respondenta vecumam, samazinās informācijas pieejamība par pilsoniskās sabiedrības aktivitātēm. Šos rezultātus autori izskaidro ar respondentu izglītības ietekmi – vecāku respondentu grupā (45 gadi un vairāk) ir lielāks pamatizglītību ieguvušo skaits nekā vecumgrupā 18-45 gadi.

Faktora “vecumgrupa” ietekmi apgalvojumam "dzirdes invalīdiem ir pieejama informācija par pilsoniskās sabiedrības aktivitātēm” novērtējumam apliecina arī Kruskal-Wallis testa rezultāti: testa $p=0.045 > p_0=0,05$ (4.pielikums).

Par pozitīvu iezīmi var uzskatīt to, ka 62.0% no aptaujātajiem nedzirdīgiem cilvēkiem nebaidās izteikt savu viedokli un priekšlikumus, pat ja citi domā savādāk (5.tab.). Tomēr 60,2% no atbildi sniegušajiem respondentiem ne vienmēr izsaku savu viedokli, pat ja tas skar viņu tiesības un pienākumus (vērtējums “Drīzāk piekrītu” un “Neiekrītu”). Tas norāda uz noteiktiem iemesliem šādai rīcībai, piemēram: vāja spēja izteikties, maza kāda jautājuma izpratne, zema pašapziņa u.c. Tomēr detalizēti šajā pētījumā šie rīcību ietekmējošie faktori netika pētīti.

Savukārt respondentu norādītie iemesli un viņu individuālās problēmas, kas izriet no pētījuma un kas mazina līdzdalību LNS darbā ir: intereses neesamība, laika trūkums vai motivācijas trūkums. Par vienu no problēmām var uzskatīt to, ka LNS biedri neizrāda savu

aktivitāti, jo pilnībā paļaujas uz LNS līderiem (komentārs: “Man nekas nav jādara, visu dara LNS vadība”).

Jāsecina, ka tikai 55.9% aptaujāto norādīja, ka zina kādas organizācijas pārstāv nedzirdīgo cilvēku intereses un 60.7% zina kur griezties, lai aizstāvētu savas tiesības. Šie rezultāti liecina, ka jāturpina darbs ar LNS biedriem šajos aspektos (5.tab.).

5.tabula

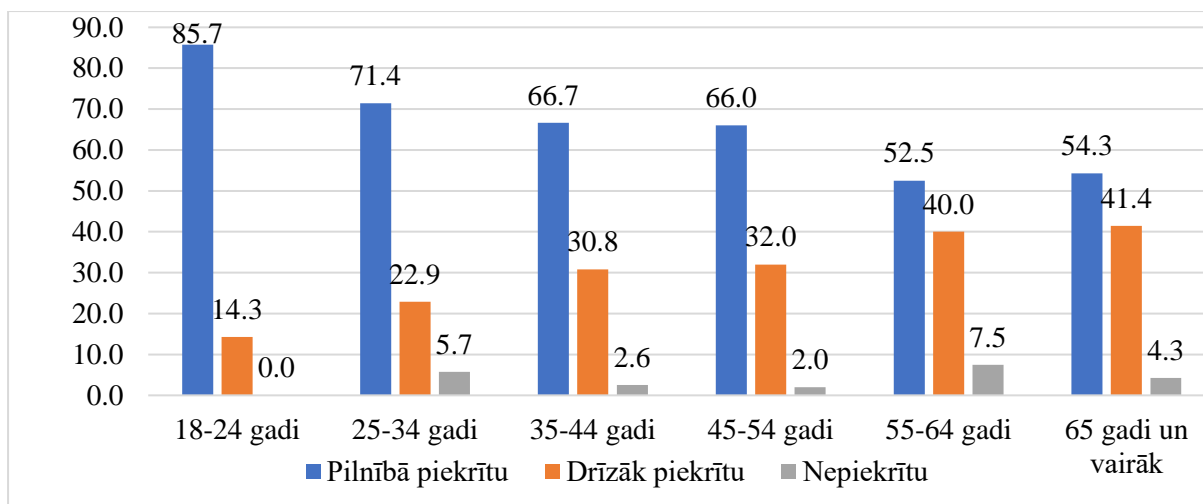
Respondentu atbilžu iedalījums par viņu līdzdalību demokrātiskos procesos, %

Apgalvojums	Pilnībā piekrītu	Drīzāk piekrītu	Nepiekrītu
Vienmēr izsaku savu viedokli, ja tas skar manas tiesības un pienākumus	39.7	48.0	12.2
Nebaidos izteikt savu viedokli un priekšlikumus, pat ja citi domā savādāk	62.0	33.2	4.8
Es daudz zinu par citu NVO darbu un pilsoniskās sabiedrības aktivitātēm	58.1	35.8	6.1
Esmu izteicis savu viedokli un priekšlikumus dažādos līmeņos ārpus LNS	24.0	62.4	13.5
Zinu savas pilsoniskās tiesības un pienākumus	27.9	59.8	12.2
Zinu kādas organizācijas pārstāv nedzirdīgo cilvēku intereses	55.9	40.6	3.5
Zinu, kur griezties, lai aizstāvētu savas tiesības	60.7	36.2	3.1
Piedalos pašvaldību, Saeimas vēlēšanās un man ir pietiekama informācija	60.7	35.4	3.9

Tikai 60,7% no aptaujātajiem norādīja, ka ir piedalījušies pašvaldību un Saeimas vēlēšanās un tiem ir pietiekama informācija par vēlēšanu procesu (10.att.).

Savukārt no aptaujas datiem izriet, ka:

- 1) visaktīvākie politisko vēlēšanu procesa dalībnieki ir 18-24 gadus vecie nedzirdīgie cilvēki – atbildi “pilnīgi piekrītu” norādīja 85.7% šīs vecumgrupas respondentu;
- 2) savukārt mazākā daļība vēlēšanās ir 55-64 (52.5%) un 65 gadus veciem un vecākiem cilvēkiem (54.3%), (10.att.).



10.att. Respondentu atbilžu iedalījums uz jautājumu “Vai jūs piedalāties pašvaldību, Saeimas vēlēšanās?”, %

Pētījuma mērķu ietvaros respondentiem tika lūgts desmit baļļu skalā, kur 1- ļoti ļoti zems, bet 10-izcili, novērtēt demokrātijas līmeni Latvijā. Aptaujas dati liecina, ka demokrātijas kultūras līmeni par ļoti labu Latvijā uzskata 23.1% aptaujāto, bet 76.9% to vērtē kā vidēju.

Šis vērtējums ir vienāds visās vecumgrupās (5.pielikums; testa $p=0.655 > p_0=0,05$), taču jaunāku respondentu (18-24 gadi) atbilžu iedalījuma īpatsvars (%) vairāk novirzīts uz skalas labo pusi (10-izcili) nekā vecākiem (65 gadi un vairāk) respondentiem. Un tas var liecināt par zināšanu lielāku ietekmi, lielākām aktivitāšu iespējām jaunākiem respondentiem, labākām digitālām prasmēm. Par būtisku trūkumu var uzskatīt zemo pašvērtējumu – daudzās atbildēs (79%) tika norādīts, ka nedzirdīgais cilvēks nespēj daudz ko saprast.

Analizējot priekšlikumus, ko sniedza nedzirdīgie cilvēki, var saskatīt mūsdienu sociāli ekonomisko procesu ietekmi – 83.4% no atbildi sniegušajiem (n=192) uzskata, ka, lai uzlabotu demokrātiju un demokrātijas kultūru, ir ļoti svarīgi veicināt Latvijā dzīvojošo ārvalstu pilsoņu integrācija sabiedrībā (6.tab.). Savukārt 57.6% norāda, ka ir jāveicina arī ārvalstīs dzīvojošo Latvijas pilsoņu iesaiste biedrībā un aktivitātēs, kas vērstas uz plašākas pilsoniskās sabiedrības veidošanos un diskusijām par kultūras vērtībām, izglītību u.c. Veiktajās piezīmēs (komentāros) tiek norādīts arī, ka nav priekšlikumu kā veicināt demokrātisko kultūru, bet nepieciešams par to “vismaz runāt”.

Tomēr lielākais aptaujāto īpatsvars (86.0%) uzskata, ka lielāka vērība jāpievērš aktivitātēm, kas sekmē nedzirdīgo cilvēku iesaisti sabiedriskās norisēs ārpus biedrības (LNS).

Lai gan aptaujā tikai 58.9% respondentu kā nākotnē veicamo darbu norādīja ierosinājumu “pilsoniskās līdzdalības un demokrātijas labās prakses izzināšana”, tomēr jāsecina, ka šis priekšlikums bija norādīts visās LNS reģionālo biedrību biedru atbildēs - vērtējums “Pilnīgi piekrītu” norādīja 50-60% respondentu. Var secināt, ka citu prakses izzināšana rada interesi, un protams, LNS attīstībai var dod jaunu “impulsu”.

Citu biedrību un nodibinājumu prakses izzināšanu var vērtēt kā neformālās mūžizglītības pasākumu sastāvdaļu, un ko kā demokrātijas kultūras veicinošo faktoru norādīja 75.1% (n=172) nedzirdīgo cilvēku (6.tab.).

6.tabula

Respondentu atbilžu iedalījums par viņu ieteikumiem demokrātisko procesu un demokrātiskās kultūras uzlabošanā, skaits

Apgalvojums	Pilnībā piekrītu	Drīzāk piekrītu	Nepiekrītu
Jāveicina valstiskuma apziņa un piederības sajūta Latvijai	115	93	21
Jāveic mūžizglītības pasākumi par demokrātiju un pilsonisko līdzdalību	172	56	1
Jāstiprina pilsoniskās sabiedrības attīstība un ilgtspēja	130	95	4
Jāpopularizē pilsoniskās līdzdalības demokrātijas labie piemēri	134	94	1
Jāveido pilsoniskās līdzdalības kultūra	151	78	0
Jāsniedz plaša informācija par politiskiem lēmumiem visos līmeņos zīmju valodā	136	93	0
Jāveicina Latvijā dzīvojošo ārvalstu pilsoņu integrācija sabiedrībā	192	37	0
Jāveicina ārvalstīs dzīvojošo Latvijas pilsoņu līdzdalība sabiedriskās norisēs	132	94	3
Jāsekmē iedzīvotāju izpratne par sabiedrības daudzveidību	142	82	5
Jāmazina negatīvie stereotipi par dažādām sabiedrības grupām	161	68	0
Jāsekmē nedzirdīgo cilvēku aktīvāka iesaiste sabiedriskās norisēs biedrībā	167	60	2
Jāsekmē nedzirdīgo cilvēku aktīvāka iesaiste sabiedriskās norisēs ārpus biedrības	197	32	0

Datu analīze par apgalvojuma “nepieciešama nedzirdīgo cilvēku aktīvāka iesaiste sabiedriskās norisēs ārpus biedrības” novērtējumu parāda (6.pielikums; 7.pielikums), ka:

- 1) faktoram “vecumgrupa” nav ietekmes uz apgalvojuma novērtējumu - testa $p=0.977 > p_0=0,05$;
- 2) faktoram “reģions” nav ietekmes uz apgalvojuma novērtējumu - $p=0.857 > p_0=0,05$.

Līdz ar to jāsecina, ka šis priekšlikums ir kopējā iezīme visā LNS biedru kopā – ir nepieciešama plašāka sadarbība ar citām NVO un LNS biedru iesaiste kopīgi plānotās aktivitātēs.

Secinājumi un ieteikumi

No pētījuma izriet, ka nepastāv formālas barjeras demokrātiskai iesaistei LNS darbā, tomēr:

- 1) 35-60% biedru LNS reģionālās biedrībās nav iesaistījušies demokrātisko procesu norises posmos vai tos neidentificē;
- 2) 35-46% biedru LNS reģionālās biedrībās nav iesaistījušies LNS praktiskā darba posmos;

Galvenie faktori, kas mazina līdzdalību LNS darbā ir:

- 1) zemā interese, laika trūkums vai zemā motivācija.
- 3) zemais pašvērtējums – nedzirdīgie nejūt spēju kaut ko darīt un daudz ko nesaprot;
- 4) pilnīga paļaušanās uz LNS līderiem, līdz ar to netiek izrādīta iniciatīva.

Kā nozīmīgu problēmu var uzskatīt respondentu minētos cēloņus demokrātijas jēdziena un būtības neizpratnei:

- 1) “nav izprotama terminoloģija, viss sarežģīti” – norādīja 68%;
- 2) “Saprot vārdu, bet nevar izskaidrot” - norādīja 71%;
- 3) “esmu neaktīvs, procesiem līdzī nesekoju” - norādīja 34%;
- 4) “parastajam cilvēkam nav iespēju ietekmēt lielos nozīmīgos lēmumus” - norādīja 49%;
- 5) “trūkst zīmju valodas tulku, līdz ar to daudz ko nespēju saprast” - norādīja 63%.

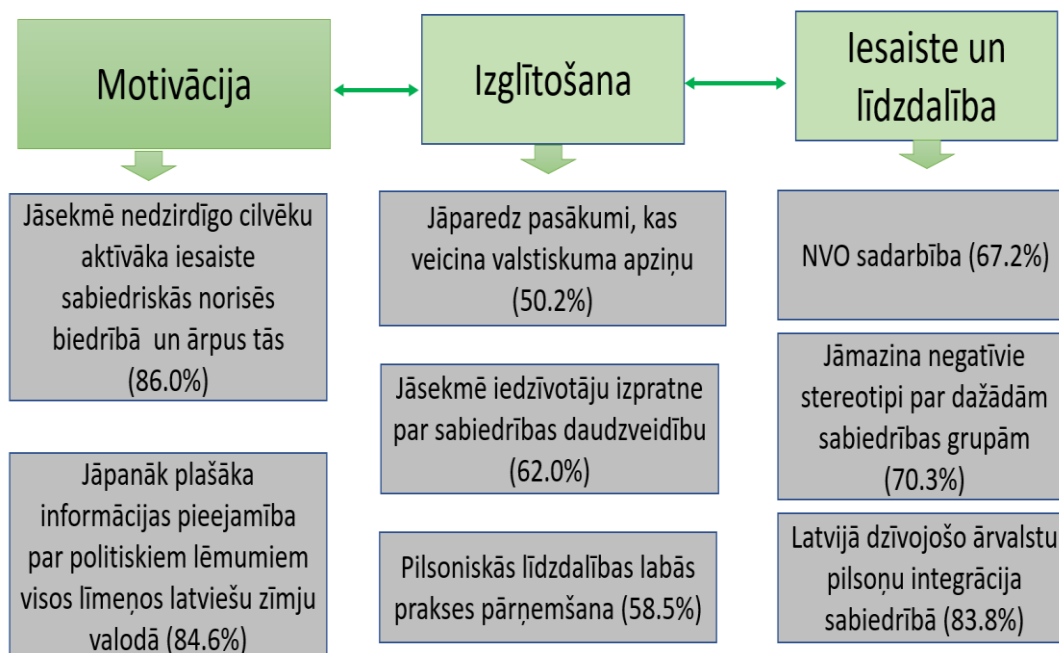
Pētījums parāda, ka LNS biedrībai jāturpina demokrātisko procesu vadība un izskaidrošana biedrībā, kā arī jāveicina citu biedrību un citu organizāciju labās prakses pārņemšana, izpēte, turklāt sekmējot pašu LNS biedru lielāku iesaisti šajos procesos. padarot

No iegūtiem datiem secināms, ka LNS biedrībai jāturpina demokrātisko procesu vadība un izskaidrošana biedrībā, kā arī jāveicina citu biedrību un citu organizāciju labās prakses pārņemšana, izpēte, turklāt sekmējot pašu LNS biedru lielāku iesaisti šajos procesos. padarot

Pamatojoties uz iegūtiem pētījuma rezultātiem intervences pasākumi, lai uzlabotu LNS biedru iesaisti demokrātiskos procesos un uzlabotu demokrātisko kultūru iedalāmi trīs blokos:

- 1) motivācijas pasākumi;
- 2) izglītošanas pasākumi;

3) iesaistes un līdzdalības pasākumi (11.att.)



11.att. Iespējamie risinājumi, kas uzlabo LNS biedru iesaisti demokrātiskos procesos

Pētījums parāda, ka LNS biedrībai jāturpina demokrātisko procesu vadība un izskaidrošana biedrībā, kā arī jāveicina citu biedrību un citu organizāciju labās prakses pārņemšana, izpēte, turklāt sekmējot pašu LNS biedru lielāku iesaisti šajos procesos. padarot

Pielikumi

1.pielikums

Pētījuma anketa

Cienijamie respondenti! Pētījuma **mērķis** ir gūt datus balstītu informāciju par informācijas pieejamības aspektiem nedzirdīgām personām, lai nodrošinot savas tiesības, kas nostiprinātas LR Satversmē – likumā paredzētājā veidā piedalīties valsts un pašvaldību darbībā. Dati tiks izmantoti tikai apkopjošā veidā. *Atbilstošo atbildi atzīmējiet ar X vai V, vai apvelciet!*

1. Lūdzu, sniedziet datus par sevi:

Sieviete	_____	Vecums:	1) 18-24	3) 35-48	5) 56-64	
Vīrietis	_____		2) 25-34	4) 49-55	6) 64 un vairāk	
Izglītība:		1) augstākā	2) vidējā	2) pamatzglītība vai zemāk		
Dzīvesvieta:		1) Rīgas	2) Zemgales	3) Vidzemes	4) Kurzemes	4) Latgales
		(reģions)				

2. Novērtējiet, cik lielā mērā Jums ir pieejama informācija par pašvaldības darbu:

Aspekts	5 (pilnībā pieejama)	4 (pieejama)	3 (daļēji pieejama)	2 (nav pieejama)	1 (neinteresē)
1) brīvā laika aktivitātes pašvaldībā					
2) pašvaldības speciālistu pieņemšanas laiki					
3) aktuālie saistošie noteikumi pašvaldībā					
4) priekšlikumu iesniegšanas kārtība					
5) pašvaldību darba aktualitātes					
6) pašvaldību darbs ar nevalstiskām organizācijām					
7) izglītības un sporta iespējas pieaugušajiem pašvaldībā					

3. Ja otrajā jautājumā kādu aspektu novērtējāt ar 3-1, lūdzu norādiet iemeslus (var būt vairākas atbildes):

1)	nav zināms kur un kā meklēt informāciju	7)	pārāk daudz informācijas
2)	grūti saprast rakstu valodu	8)	pašvaldībā ir apgrūtināta komunikācija
3)	neorientējos internetā	9)	negribu izmantot tulku, lai komunicētu pašvaldībā
4)	neorientējos pašvaldību darbā	10)	Nezinu, vai var izmantot tulku komunikācijai pašvaldībā
5)	vietējā avīzē par to maz raksta	11)	cits:
6)	nav informācijas zīmju valodā		

4. Kas būtu jādara, lai uzlabotu Jūsu informētību un līdzdalību pašvaldību darbā (var būt vairākas atbildes)?

1)	jāizvieto pašvaldības mājaslapā aktuālā informācija zīmju valodā	5)	nekas nav jādara, jo tas mani neinteresē
2)	klientu pieņemšanas centrā jāuzstāda datorus, kas nodrošina attālinātu tulka pakalpojumu	6)	pašvaldībām jāpaplašina sadarbība ar LNS
3)	klientu pieņemšanas centrā jāuzstāda indukcijas cilpas	7)	pašvaldību rīkotos informatīvos u.c. publiskos pasākumos jānodrošina zīmju valodas tulki
4)	jāveic pašvaldības darbinieku apmācība par komunikāciju ar nedzirdīgiem cilvēkiem	8)	cits:

5. Novērtējiet, cik lielā mērā Jums ir pieejama informācija par valsts institūciju darbu:

Aspekts	5 (pilnībā pieejama)	4 (pieejama)	3 (daļēji pieejama)	2 (nav pieejama)	1 (neinteresē)
1) līdzdalības iespējas pašvaldību vēlēšanās					
2) līdzdalības iespējas Saeimas vēlēšanās					
3) līdzdalības iespējas Eiropas Parlamenta vēlēšanās					
4) rīcība ārkārtas situācijās					
5) informācija par personu tiesībām un pienākumiem					
6) plānotā teritoriālā reforma					
7) notiekošā izglītības reforma					
8) informācija par invalīdiem pieejamo atbalstu					

6. Ja piektajā jautājumā kādu aspektu novērtējāt ar 3-1, lūdzu norādiet iemeslus (var būt vairākas atbildes):

1)	nav zināms kur un kā meklēt informāciju	7)	pārāk daudz informācijas
2)	nezinu kur jāgriežas ar priekšlikumiem	8)	ar institūcijām ir apgrūtināta komunikācija
3)	grūti saprast rakstu valodu	9)	negribu izmantot tulku, lai komunicētu institūcijās
4)	neorientējos internetā	10)	nezinu vai var izmantot tulku komunikācijai institūcijās
5)	televīzijā ir maz informatīvu raidījumu latviešu zīmju valodā	11)	Cits (norādiet):
6)	nav informācijas zīmju valodā		

7. Kas būtu jādara, lai uzlabotu jūsu informētību un līdzdalību pašvaldību darbā (var būt vairākas atbildes)?

1)	institūciju mājaslapās jāizvieto aktuālā informācija zīmju valodā	7)	nekas nav jādara, jo tas mani neinteresē
----	---	----	--

2)	Jāpalielina tulku pakalpojumu stundu skaits
3)	Latvijas televīzijā visi informatīvie raidījumi jānodrošina ar tulkojumu latviešu zīmju valodā
9)	institūciju mājaslapās jānodrošina svarīgākā informācija video ziņu versijā
10)	Bibliotēkās jānodrošina svarīgākā informācija video ziņu versijā

Paldies par atsaucību!

8)	jāpaplašina sadarbība ar LNS
9)	rīkotos informatīvos u.c. publiskos pasākumos jānodrošina zīmju valodas tulki
10)	Jāizveido zīmju valodā informatīvā pamācība kā var piedalīties valsts un pašvaldību darbā
11)	cits:

Kruskal-Wallis testa rezultāti par ierobežojumiem LNS reģionālā biedrībāsTest Statistics^{a,b}

	Nebija ierobežojumu izteikt savu viedokli	Nebija ierobežojumu izvirzīt kandidātus	Nebija ierobežojumu balsot par kandidātiem	Piedalījies vēlēšanu organizēšanā
Kruskal-Wallis H	16,022	,713	2,087	3,485
df	5	5	5	5
Asymp. Sig.	,007	,982	,837	,626

a. Kruskal Wallis Test

b. Grouping Variable: biedrība

Kruskal-Wallis testa rezultāti par demokrātijas jēdziena izpratni LNS reģionālā biedrībāsTest Statistics^{a,b}

	Politisko lēmumu pieņemšana Saeimā	Politisko lēmumu pieņemšana novadu un pilsētu domēs	Process, kad sabiedrības locekļi piedalās NVO darbā	Process, kad LNS biedri piedalās LNS darbā
Kruskal-Wallis H	1,034	6,023	1,809	3,925
df	5	5	5	5
Asymp. Sig.	,960	,304	,875	,560

a. Kruskal Wallis Test

b. Grouping Variable: biedrība

Kruskal-Wallis testa rezultāti vecumgrupās par demokrātijas jēdziena izpratni un ierobežojumiem

Test Statistics^{a,b}

	Demokrātijas būtība ir demokrātiskā lēmumu pieņemšanā	Demokrātija ir vajadzīga, lai sabiedrība būtu saliedēta	Demokrātija nodrošina tiesības visiem izteikties	Dzirdes invalīdiem ir pieejama informācija par pilsoniskās sabiedrības aktivitātēm	Dzirdes invalīdiem nav ierobežojumu līdzdalībai demokrātiskos procesos
Kruskal-Wallis H	1,916	4,593	1,214	11,326	8,118
df	5	5	5	5	5
Asymp. Sig.	,861	,468	,944	,045	,150

a. Kruskal Wallis Test

b. Grouping Variable: vecums

Kruskal-Wallis testa rezultāti vecumgrupās par demokrātijas kultūras līmeņa novērtējumu

Test Statistics^{a,b}

Lūdzu novērtējiet 10 ballu skalā demokrātijas kultūras līmeni Latvijā

Kruskal-Wallis H	3,294
df	5
Asymp. Sig.	,655

a. Kruskal Wallis Test

b. Grouping Variable: vecums

Kruskal-Wallis testa rezultāti vecumgrupās par izteiktiem priekšlikumiem

Test Statistics^{a,b}

Jāsekmē nedzirdīgo cilvēku aktīvāka iesaiste sabiedriskās norisēs ārpus biedrības

Kruskal-Wallis H	,796
df	5
Asymp. Sig.	,977

a. Kruskal Wallis Test

b. Grouping Variable: vecums

Kruskal-Wallis testa rezultāti vecumgrupās par izteiktiem priekšlikumiem LNS reģionālā biedrībās

Test Statistics^{a,b}

Jāsekmē nedzirdīgo cilvēku aktīvāka iesaiste sabiedriskās norisēs ārpus biedrības

Kruskal-Wallis H	,796
df	5
Asymp. Sig.	,857

a. Kruskal Wallis Test

b. Grouping Variable: reģions